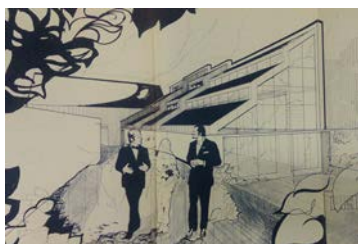


ARCHITEKTONICKÉ DOTEKY – GALERIE HUSINEC, VŘÍDELNÍ UL. v K. Varech – PASÁŽ MYSLBEK a HOTEL V CELNICI v Praze a FÚ K. Vary a také Olomouc.

Stručná anotace jen krátkých doteků architektonických úkolů, daných arch. soutěží, úkolovou akcí SA ČSSR zakázkou přes A.S. Praha, nebo prostě „nedokončená píseň“ nepostavené stavby či mocensky ukončeného projektu a nebo jen dílčí úkol architekta, např. jen návrh fasády nebo neúspěch v tendru developera.

Většinou se projekty komplexně zabýváme celé léta, většinou je i realizujeme a víme o nich vše. A pak jsou úkoly architekta, které k vám odněkud přiletí sotva se jich dotknete a ony žijí svým životem už bez vás ale s vaším dotekem nicméně ano. K druhému případu se vztahují i **našich 7 doteky projektů z let 1977 až 2004**. To bylo zároveň období finise našich a mých staveb jako Palác kultury dnes Kongresové centrum Praha a vedle stojící hotel Kosmos, později Forum a dnes Corinthia Praha a zakládal jsem svou firmu a reálné zakázky a tak dál.

- První a hned veřejně úspěšný, hned po kapli v Tučapech (1968-72) byl z r. 1977 Helenin a můj návrh galerie u památníku Mistra Jana z Husi v Husinci. Návrh měl publicitu, ale nerealizoval se.



- První realizovaný dotek je náš **návrh arch. řešení pěší zóny ve Vřídelské ulici v Karlových Varech** asi někdy z druhé poloviny 80-tých let. To jsme byli s mou paní architekt Helenou Sudkovou, vyzváni tehdejší Svazem architektů, aspoň myslím, k účasti na soutěži (úkolová akce?) pořádané asi městem K. Vary a tu soutěž jsme vyhráli. Podle našeho návrhu silniční firma zpracovala projekt a ten se zanedlouho, naproti Mlýnskému prameni na opačné straně říčky Teplé, realizoval. Asi šlo o 1. Karlovarskou stavební. Aspoň takto si na to vzpomínáme. Vřídelská ulice v naší úpravě slouží nicméně dodnes.
- **Pasáž Myslbek**, mezi ul. Na Příkopěch a Ovocným trhem v Praze 1, byla v r. 1984 úkolovou akcí tehdejšího svazu architektů. Jak píše jeden z autorů dnešního realizovaného Paláce/Galerie Myslbek architekt Josef Hözel: „*na proluce Myslbek se procvičili snad všichni čeští architekti*“. Tak i já a náš tehdejší tým. Mám pocit, že jsme tehdy tu jednu soutěžní řadu



když ne vyhráli tak asi byli nějak oceněni. Dnešní palác Myslbek se postavil o 11 let později podle návrhů kolegů architektů J. Hölzla, J. Kerela a C.Perrenta zastupujícího francouzskou část tehdejšího stavebníka. Sám jsem překvapen jak mě, po návrhu tehdá již před realizací se nacházejícího hotelu Forum, okouzloval mašinizmus nebo brutalizmus nebo jak se ten styl 80-tých let jmenoval. Prostě obloučky letěli. Na Fórumu mě fascinovali skosené úhly pod 45°. Myslím že realizovaná stavba kolegy Hölzla je asi opravdu lepší-univerzálnější.

- **Hotel CELNICE** je předchůdcem dnes na jeho místě stojícímu hotelu Prague Oldtown **** v ulici v Celnici 7 mezi nám. Republiky a Masarykovým nádražím. Hned po dokončení hotelu Forum jsem byl pověřen, spolu s kolegou Jardou Němcem z FA ČVUT, návrhem dalšího hotelu, tehdejší ČS.- Rakouskou Společností Gestin a.s. s většinovým vlastníkem Sport –



Turistem s ředitelem ing. B. Ďuričkem. Práce probíhali ve zlomovém období 1988/89 a díky společenskému zlomu v listopadu 89 a díky změně stavebníka jsme už práce nedokončili. Hotel to byl a vlastně je poměrně komorní jen s cca 300 lůžky (hotel Forum jich má přes 1 000). K arch. vyjádření vyzývala nejvíce, na rozdíl od prolukového charakteru Myslbeku, nárožní partie naproti Masaryčce. Zde se domnívám, náš návrh asi nebyl zase až tak špatný, i když samozřejmě nebyl moderně minimalistický jako hotel stávající.


- **Finanční úřad Karlovy Vary.** Tato stavba je zvláštní tím, že jsem byl někdy v r. 1994 vyzván naším obchodním partnerem a významným subdodavatelem našeho projektu rekonstrukce Grandhotelu Pupp, projekčním ústavem A.I.A k. Vary, jen k návrhu fasády jimi tehdy projektované stavby. Takový úkol jsem nikdy nedostal, ale výsledek naší spolupráce v ul. Západní 1800/9, byl myslím ne až tak špatný a už bez mého pominutí obloučky, aspoň většinově.



- No a zatím nakonec obchodní **výšková stavba v naší milé Olomouci.** Někdy počátkem nového stioletí (asi kolem r.2004?) nás přes mého kamaráda a hokejistu Petra Podlahu oslovil jeho známý, který chtěl postavit výškovou budovu v Olomouci pro obchodní areál Tesco. Dnes se to jmenuje Regionální centrum Olomouc. Co dodat k výškovým



stavbám v Olomouci. Prostě sem nepatří. My to měli v zadání, tak jsme hmotu stavby rozdělili aspoň do dvou vertikál, ale tak, že mezi nimi byl vzduch bylo vidět nebe. Vzájemný kontakt mezi věžemi byl mimo přízemních podlaží i v podlažích na vrcholu stavby, byl to jakýsi prostorový most, rámuující vnitřní ovzduší mezi oběma věžemi stavby. V tomto případě ale musím přiznat, že je dobře, že se náš návrh nerealizoval a ten realizovaný návrh se také realizovat asi neměl.



Ing. arch. Doc. Jaroslav Trávníček
STUDIO A.J.T PRAHA s.r.o.

V Třeboni v květnu 2019