

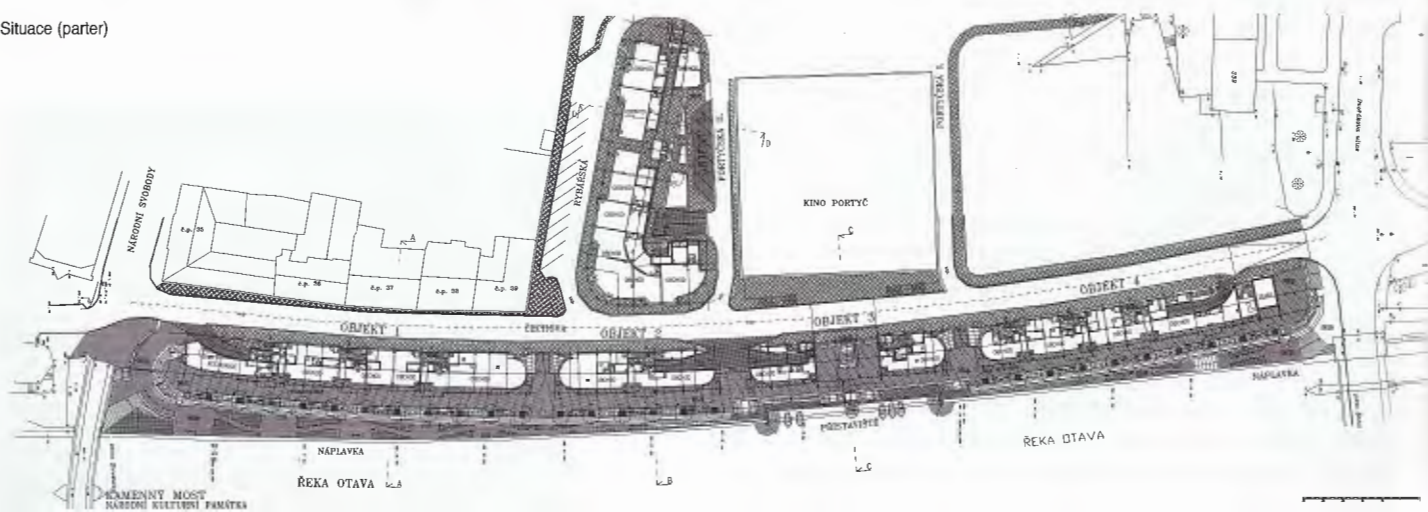


SNÍMEK MILOŠ SCHMIEDBERGER

OBECNÍ DOMY A ÚPRAVA NÁBŘEŽÍ V PÍSKU

JAROSLAV TRÁVNÍČEK ML., JAROSLAV TRÁVNÍČEK ST., HELENA TRÁVNÍČKOVÁ,
TOMÁŠ NOVÁK, JAN LAURICH, JAN TRÁVNÍČEK

Situace (parter)



Z AUTORSKÉ ZPRÁVY Místo. Levobřežní partie mezi Kamenným a Novým mostem. V minul

obou stranách Čechovy ulice. Zadní partie zástavby východní strany ulice volně přecházely až k hladině Otavy a vytvářely romantické partie „píseckých Benátek“. Na přelomu 50. a 60. let došlo k „sanaci“ území. Důvodem byla protipovodňová ochrana provedená v souladu s tehdejšími kánony protipovodňových staveb. Zástavba směrem k řece byla demolována, břehy byly regulovány a proti povodni byla „natvrdo“ vysazena sypaná regulační hráz. Zvedlo se okolí Kamenného mostu a ten ztratil gotické měřítko. Později byla demolována i východní strana Čechovy ulice a ta byla zatarasena výstavbou kina-protiatomového krytu Portyč, který ulici de facto zrušil. Kolem zbyla neudržovaná pláň.

Autor územního plánu (1995), architekt Petr Vávra, vymezil principy zástavby nábreží sledující cíl učinit z Otavy řeku nikoli protékající kolem Písku, ale Pískem. Regulační plán (1997), jehož zpracovatelé jsme se stali, tyto principy definoval.

CÍLE. Obnova urbanizace levého břehu, rehabilitace prostředí Kamenného mostu, výstavba bytů a prostorů služeb, obnova městotvorné a protipovodňové funkce nábreží včetně zajištění přístupu k řece, obnova technické infrastruktury.

URBANISTICKÉ ŘEŠENÍ. Trasování kopíruje uliční čáru zbytku zástavby a dále vytváří křivku, která má odezvu v původní křivce nábreží pod Hradem. Na levém břehu je umožněn vstup na most i přístup k vodě na sníženou náplavku (pražský princip). Dochází k optickému prodloužení Kamenného mostu. Křivka obloukového vyklenutí Čechovy ulice je vnímána již při vstupu do ulice. Rozšiřuje opticky uliční čáru, a vytváří předprostor obou konců Čechovy ulice.

ARCHITEKTONICKÉ ŘEŠENÍ. Domy seřazeny do kompozičního „řetízku – šňůry s korálky“ (odstoupený pás bytových jader). „Korálky“ jsou symbolizovány předstoupenými bočními průčelími obytných částí. Tvarová postmoderní plasticita, chcete-li retroromantismus jako protipól asketického minimalismu je zde vědomým principem návrhu. Objekt SO1 (občany označovaný jako „Titanik“) tvoří stranu Čechovy ulice v místě původní zástavby, a má proto sníženou podlažnost. Objekt SO3 je pojat jako kompozičně dominantní a v návaznosti na kino Portyč, které rampou spojuje s nábrežím. K odstupňovanému navýšení dochází i v případě objektů SO2 až SO4 za účelem výraznějšího rozvlnění výškových hladin. V případě tvarově akcentovaných nároží jde o znovuvyužití výtvarného prvku v architektuře, zde jakýchsi hi-tech „atlantů“ nesoucích konstrukci střech.

DISPOZIČNÍ ŘEŠENÍ. Kombinace systému schodišťových sekcí a pavlačí. Objekt SO5 čistě pavlačového typu. Díky pohybu napříč partery atmosféra nábreží vstoupí i do Čechovy ulice.

KONSTRUKČNÍ ŘEŠENÍ. Nábrežní zeď betonová armovaná s předsazeným obkladem žulových kvádrů. Spodní stavby založeny plošně. (Bylo nutno vyřešit problém vztlaku spodní vody a umožnění volného průtoku podzemní říční vody směrem od nábreží do řeky v mezerách mezi suterénními konstrukcemi.)

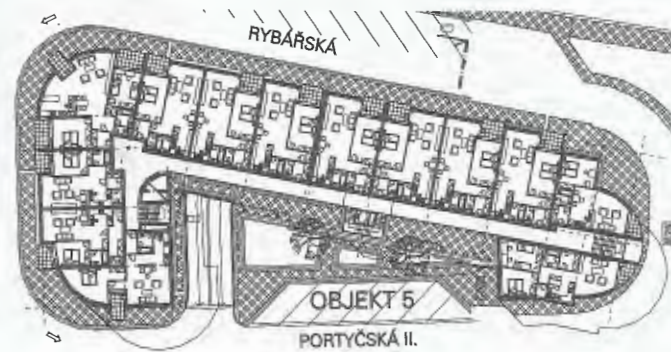
Hladká silikátová omítka s barevným nátěrem. (Místo požadovaných minerálních mnohopigmentálních barev z cenových důvodů vybrány jiné.)

NOVÉ NÁBREŽÍ – NÁPLAVKA A PROTIPOVODŇOVÁ ZEĎ. Část mezi objekty a řekou je členěna do dvou úrovní – náplavky s nábrežní zdí a promenády. Původní vlnovitý tvar zdi z hlediska hydrodynamiky povodně nevhodný. Koruna celého levobřežního nábreží snížena cca o 1 metr oproti původnímu valu sypané hráze. Odstraněna stará návodní žulová zeď, necitlivě vražená do gotického tělesa mostu. Takto navrácen původní tvar a měřítko vetknutí mostu do břehové partie jeho západního předmostí. Celé nábreží se u Kamenného mostu rozšiřuje pomocí vějířovitě uspořádaného venkovního schodiště.

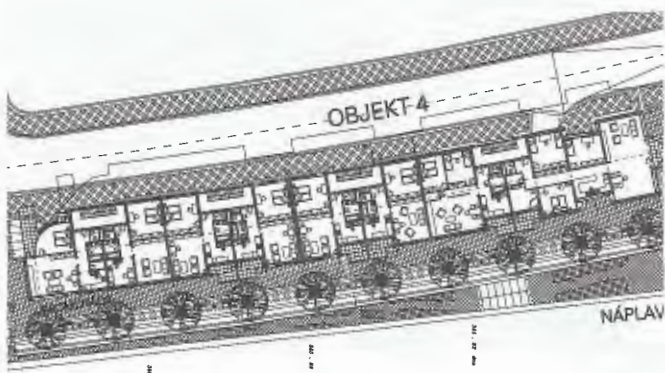


Nábřeží před dostavbou

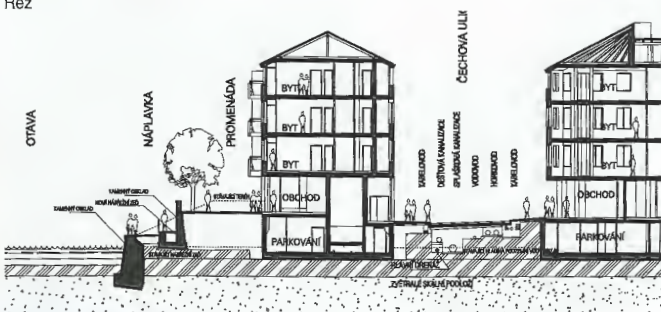




Půdorys



Řez



SNÍMEK MILOŠ SCHWIEDBERGER

OBCENÍ DOMY A ÚPRAVA NÁBŘEŽÍ, ČECHOVA ULICE – PORTYČ

INVESTOR: Město Písek, Stavby města Písku, a.s.
AUTORI: ing. arch. doc. Jaroslav Trávníček, Mgr. arch. Jaroslav Trávníček, ing. arch. Helena Trávníčková, ing. arch. Tomáš Novák, ing. arch. Jan Laurich, Jan Trávníček
PROJEKT: Studio AJT Praha – ing. arch. Doc. Jaroslav Trávníček, ing. arch. Helena Trávníčková
STAVEBNÍ ŘEŠENÍ: ing. Jiří Zimmel
GENERÁLNÍ DODAVATEL: Stavby města Písku, a.s., Strabag, a.s., České Budějovice, Kočí, a.s., Písek
HYDROIZOLACE: ITC International, s.r.o., České Budějovice
SANITÁRNÍ ARMATURY A SPRCHY: Hansgrohe, Brno
PLASTOVÁ OKNA A HLINÍKOVÉ STĚNY: Helios-okna, s.r.o., Turnov
NÁKLADY: 346 mil. Kč
REALIZACE: červen 1997–duben 1999
TECHNICKÝ NÁVRH PROTIPROVODNÉ ZDI: Hydroprojekt Praha a s.



BAREVNÁ SKLÁDANKA NA NÁBŘEŽÍ?

PÍSECKOU NOVOSTAVBU RECENZUJE SIMONA VLADÍKOVÁ

Písek. Název města odkazuje k zlatonosným pískům řeky Otavy, u jejíchž rýžovišť byla původní raně středověká osada založena. Podprahově v něm zaznívá upomínka na život v symbióze s říčním tokem, v přímé souvztáhnosti s jeho přírodními dary.

Naším dnům je tento způsob života podstatně vzdálen. Přesto řeka zůstává součástí městského organismu. Město, jak se měnilo v toku staletí, stále ve svém nitru cítilo protékat proud jejích vod. Neměnný a kontinuální. Možná si ani plně neuvědomujeme, jak silné vazby nás k ní váží.

A pak člověk řeku přemostil. Aby překonal její tok, propojil její břehy, vybudoval město. Město s působivým historickým jádrem, jehož fortifikační systémem je přímo propojen s Kamenným mostem. Jde o nejstarší dochovaný kamenný most na našem území, který je označen za národní kulturní památku. Spojení obou břehů řeky v centru města doznalo později vybudování dalšího moderního Nového mostu a v současné době jádro města znamenalo další podstatný stavební počín.

Na levém břehu řeky vznikl komplex novostaveb obytných obecních domů, jejichž součástí jsou v parteru umístěné nebytové prostory pro obchod a služby. Struktura píseckého městského celku tak dostala nové nábřeží, které by se podle záměru autorů mělo stát novým místem bydlení, obchodu a oddechu obyvatel města.

Zástavba nábřeží Otavy v prostoru mezi Kamenným a Novým mostem sestává ze čtyř kompaktních, vedle sebe řazených objektů a jednoho k nim příčně situovaného pátého komplexu, zasahujícího do ulice Rybářská a Portyčská II. Jejich celky jsou vnějškově řešeny pomocí jednotlivých zavěšených obvodových plášťů domů, z nichž každý má jiný rozměr. Tendence k estetizaci životního prostředí se prosazují na této realizaci poměrně razantně. Výrazně barevné fasády jednotlivých částí staveb jako by chtěly v postmoderním smyslu vytvořit kulisu jednotlivých, k sobě řazených prvků (v autorské zprávě je tato kompoziční koncepce nazvaná „korálky na nitě“) a tímto způsobem navodit dojem členitosti zástavby jednotlivými rodinnými domy. Toto řešení je na pohled příjemné, neboť navazuje na to, co jsme v rámci města zvyklí vnímat – souvislou řadu na sebe navazujících domů, jejichž nestejnost přirozeně postihujeme jako libou. Zároveň svým vzhledem navazuje charakter nábřeží tak, jak jej byli obyvatelé zvyklí vnímat při pohledu na uliční čáru zbytku původní ulice Čechovy, která je současnou novou zástavbou zcela překryta.

Hned vzápětí však vyvstává řada otázek, které toto řešení evokuje. Je opravdu možné zmíněný dojem navodit? Je možné v takovém rozsahu vytvořit „iluzi ulice“, která, i když je jednorázově působivá, zanechává ve vnímání dojem čehosi „neskutečného“? Nepůsobí pak celá nová fronta nábřeží jako umělá barevná skládanka pro pouhé chvilkové vytržení smyslu? Každopádně je takto rozsáhlá jednolitá zástavba na tak pohledově exponovaném místě v bezprostřední návaznosti na historické jádro města odvážným činem, který zejména lidé, kteří tu budou žít svůj každodenní život, budou muset v čase přijímat za své.

V řešení tohoto projektu však nejde pouze o samotnou zástavbu nové vzniklé uliční fronty, ale o celkové architektonicko-urbanistické řešení nábřeží. Můžeme tedy vysledovat tendenci k přechodu od designu objektu (pouze samotných staveb) k promyšlenému provedení městského rámce a zivářování kontextu prostředí. V tomto smyslu je opět nejvýraznější pohledová strana nábřeží, která v jedné úrovni přímo navazuje na Kamenný most, v další pak umožňuje sejít na sníženou náplavku přímo k vodě.

Řeka jako proudící organismus je tím aktivně zapojena dynamikou svého živlu do městského prostředí. Je přírodní žilou, kterou proudí energie, a tak se přirozeně stává místem spočinutí a spontánně člověku vytváří kontemplativní prostor, obohacující svou elementární energií. Jakoby v kontrastu s touto oddechovou funkcí přímého přístupu k vodě je celkové působení nového nábřeží a náplavky s přístavištěm. Jeho strohá kontinuální dlažebná plocha náplavky bez zakomponované zeleně a jakéhokoli jiného členění vyvolává pocit odlidštění. Je tato „čistota provedení“ záměrem? Zdá se, že ne tak docela. Při procházce po nábřeží může mít kolemjdoucí dojem poměrně odcizeného nového kolosu, ukotvené zaoceánské lodi, která zde zatím víceméně prázdna čeká na nové cestující a posádku, kteří jejímu komfortu vtisknou život.

Nové písecké nábřeží se nepochybně stalo nepřehlédnutelnou dominantou levého břehu Otavy a vlastně i celého prostoru kolem toku řeky městem. Forma díla je dokončena a čeká na první nadechnutí. Tělo vytváří svou duši, která je rozptýlena mezi lidmi, jejichž každodenní život se postupně začne odehrávat v jeho útrobách. Život či neživotnost je nyní v jejich moci. Přejme jim šťastnou volbu.