

SJEZDOVÝ PALÁC

ÚVODNÍ PROJEKT

Místo stavby:

Na bitevní pláni, Praha 4

Investor:

Výstavba hlavního města Prahy

Generální projektant:

Vojenský projektový ústav Praha,
nositel Řádu práce

Autorský kolektiv:

JAROSLAV MAYER, VLADIMÍR USTOHAL,
ANTONÍN VANĚK, JOSEF KARLÍK

Hlavní inženýr projektu:

EDUARD MATYSKA

Hlavní architekt:

JAROSLAV MAYER

Hlavní koordinátor projektu:

SVATOPLUK HÁJEK

Ekonomická a rozpočtová část:

MILOSLAV SVOBODA

Organizace výstavby:

ČIFERA

Dopravní řešení:

LADISLAV SEIDL

spolupracovníci — architektonické
a stavební řešení:

PAVEL PROVAZNÍK, TOMÁŠ PODHAJSKÝ,
IVAN LEJČAR

spolupracovníci — vnitřní zařízení:

JAROSLAV TRÁVNÍČEK, VÁCLAV HAUZÍ-
REK, STANISLAV SKŘÍDLOVSKÝ

Ocelové konstrukce:

JULIUS SOKOLÍK

Železobetonové konstrukce:

SVATOPLUK HÁJEK, KAREL JERIE

Obvodový plášť:

BOHUMIL KUČERA

Zastavěná plocha všech podlaží:

164 062 m²

Obestavěný prostor: 796 307 m³

Kapacita:

a) sálů	4420 osob
sjezdového	2970 osob
společenského	830–1250 osob
konferenčního	max. 200 osob
b) restaurací, kavárny, klubu,	
salónků	1700 osob
restaurací	585 osob
kavárny	208 osob
klubu	145 osob
salónků	632 osob
snack-baru	130 osob

celková kapacita
autobusů

46

Celkové náklady stavby:

1 833 20 000 Kčs

Zahájení výstavby: leden 1976

Dokončení výstavby: prosinec 1980

Doba výstavby: 60 měsíců

* * *

Praha jako hlavní město ČSSR postrádá kulturní zařízení, které by v plném rozsahu umožňovalo provoz s mnohostranným společenským posláním celostátního významu.

Usnesením vlády ČSSR ze dne 27. 5. 1975 bylo rozhodnuto vybudovat v Praze-Pankráci Sjezdový palác. Východním podkladem pro zpracování projektové dokumentace byl vítězný návrh architektonicko-urbanistické soutěže.

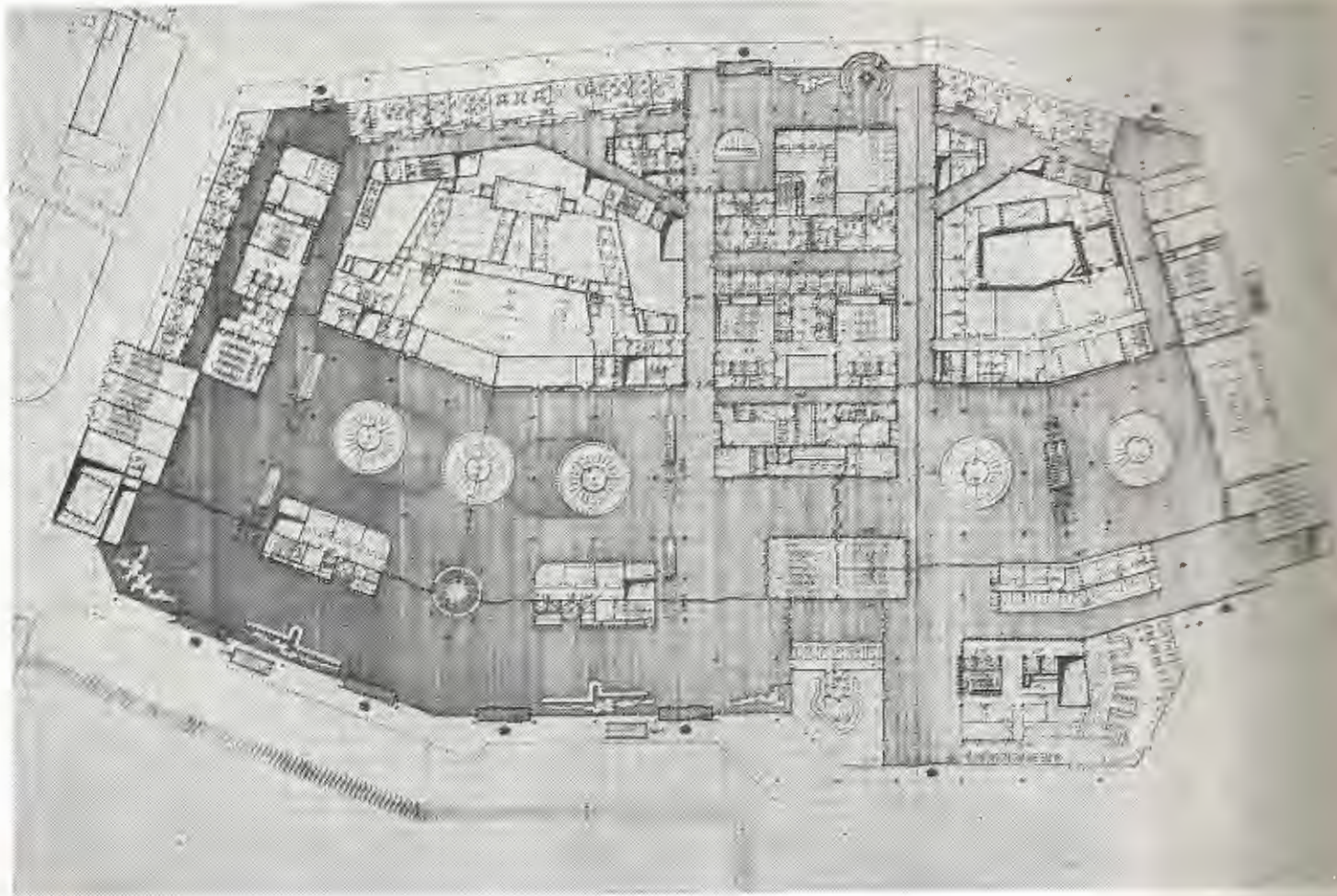
Sjezdový palác bude víceúčelovým zařízením prvořadého politického, kulturního a společenského významu. Celková dispozice je řešena tak, aby umožnila jak konání sjezdů KSČ, sjezdů a konferencí společenských organizací, vědeckotechnických kongresů a sympózií, tak rovněž pořádání významných koncertů, vystoupení

Legenda:

- 1 - sjezdový palác
- 2 - parkoviště autobusů
- 3 - dispečink a úložiště nafty
- 4 - vyhlídková terasa
- 5 - křižovatka
- 6 - lávka pro pěší přes pankráckou radiálu
- 7 - lávka pro pěší přes křižovatku
- 8 - most v ulici Na Pankráci
- 9 - jižní parkoviště
- 10 - reprezentační příjezd
- 11 - hotel
- 12 - administrativní budova MSVB

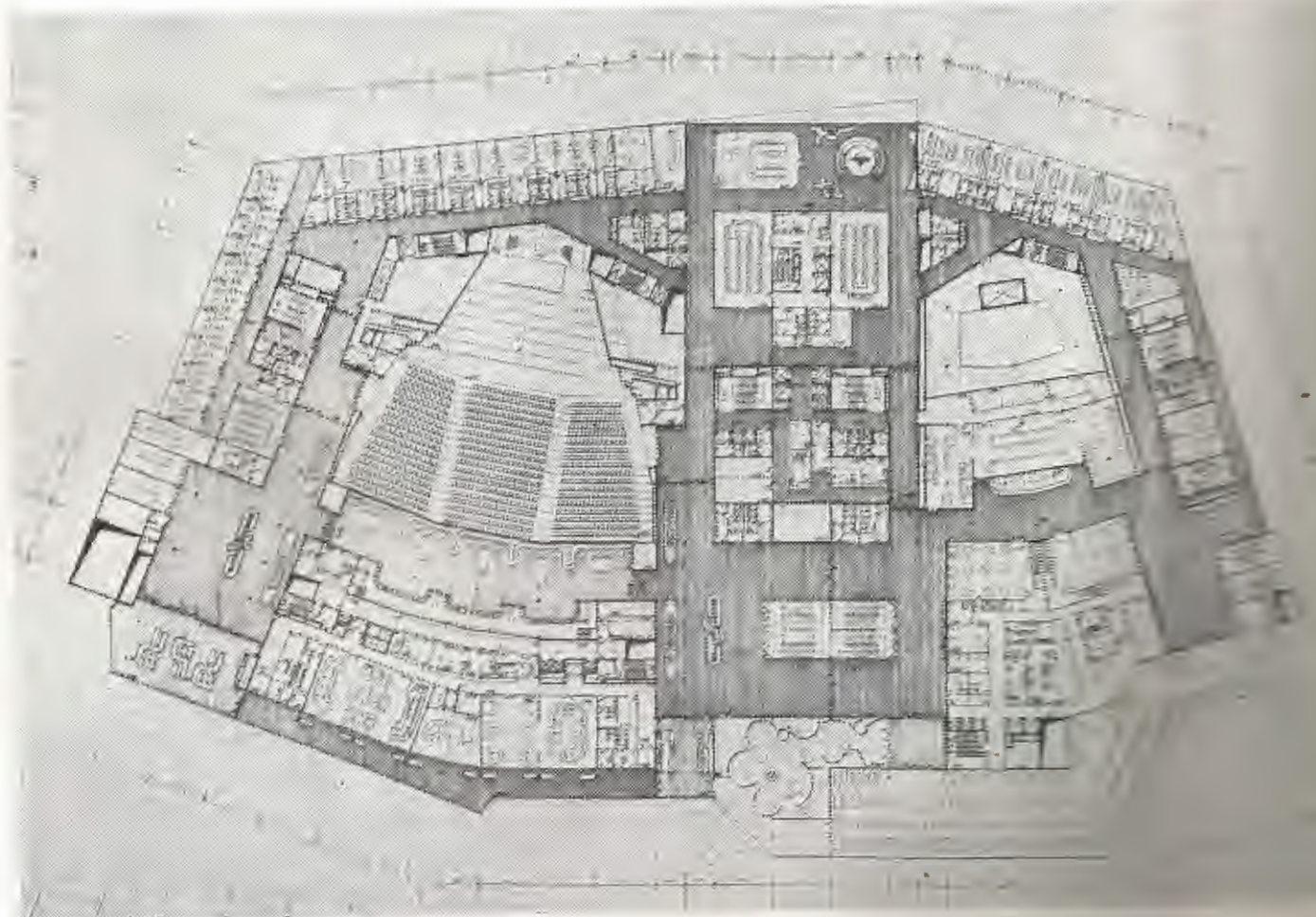
Situace
vříd

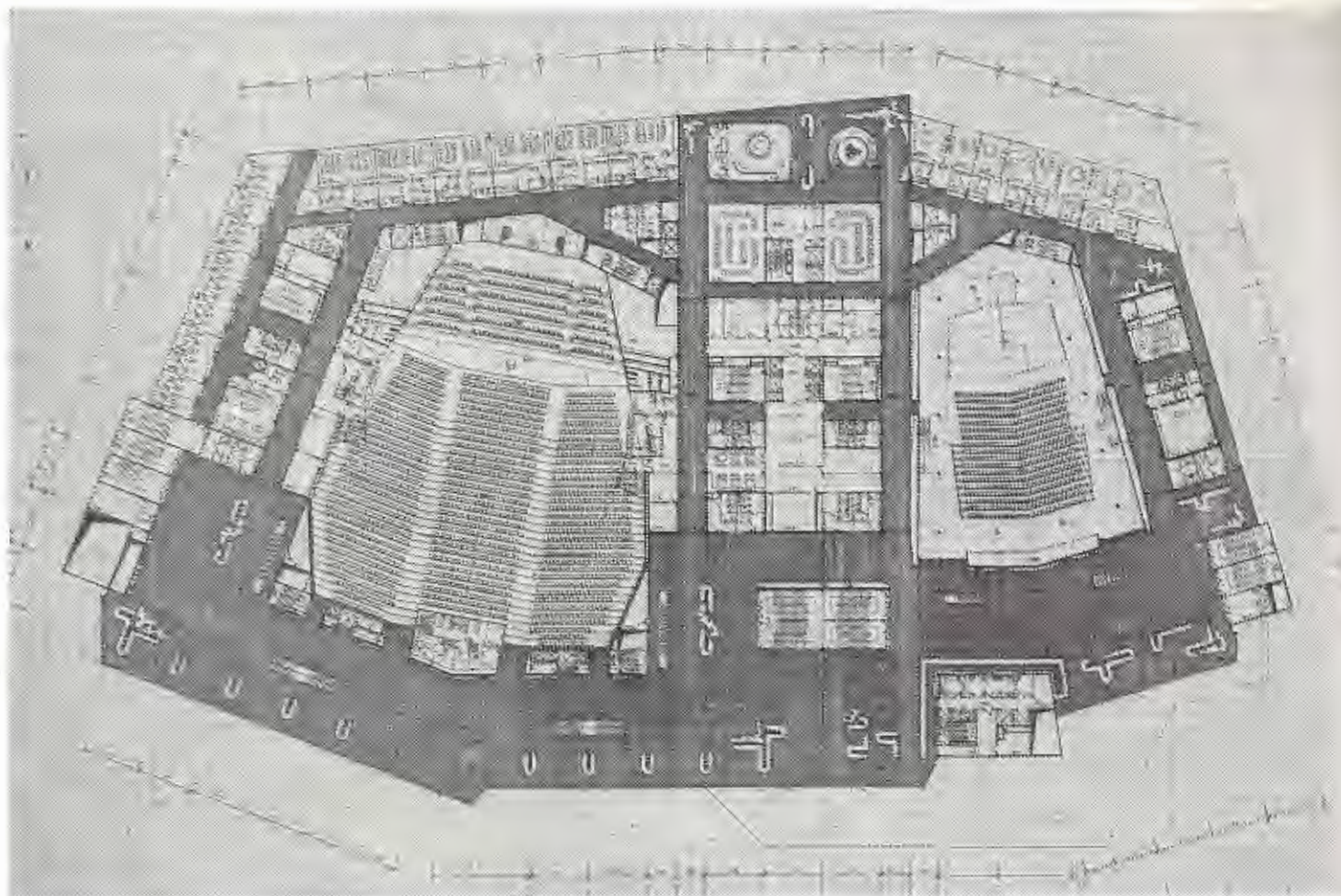




▲ Půdorys 1. podlaží

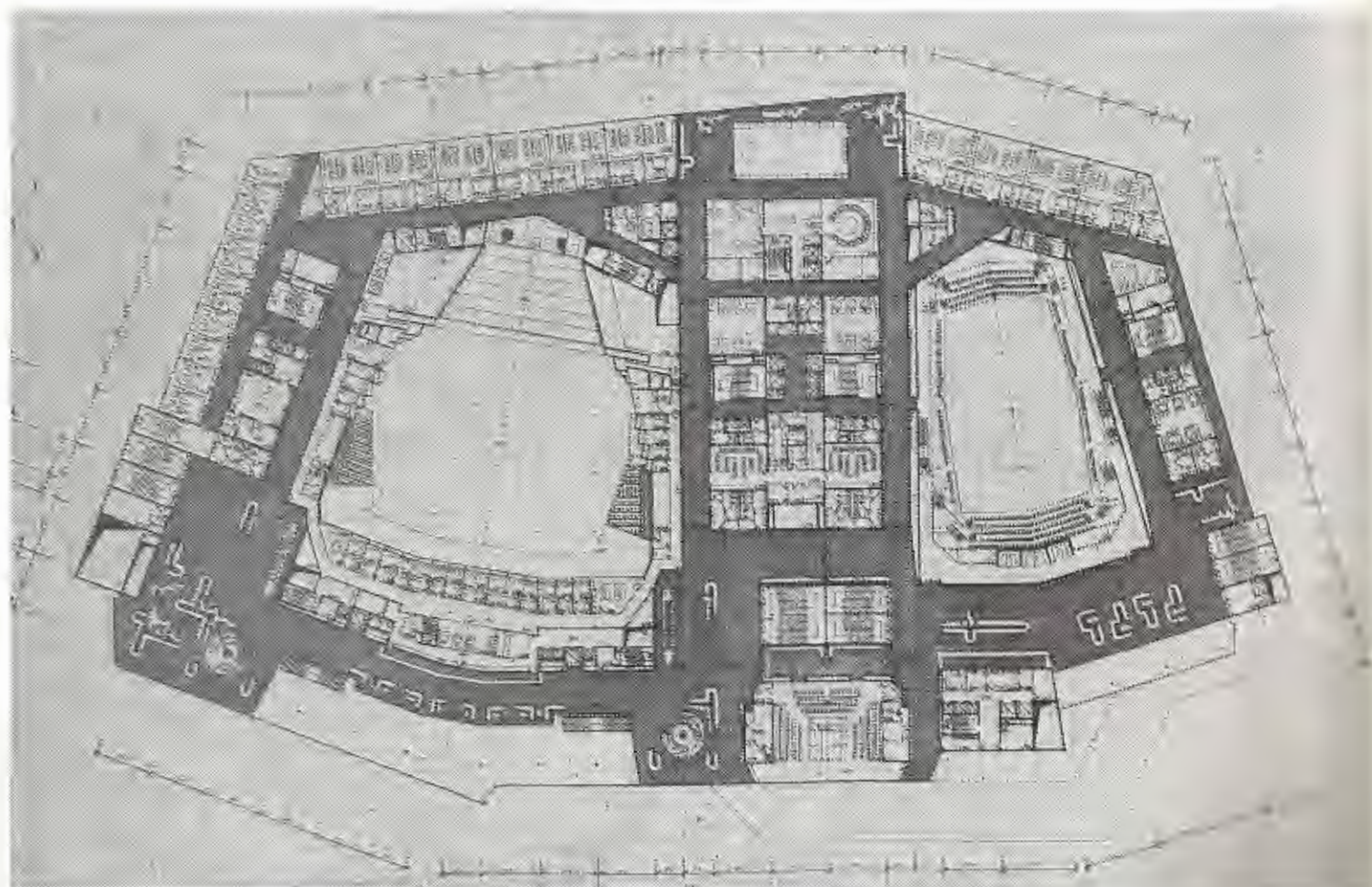
▼ Půdorys





▲ Půdorys 3. podlaží

▼ Půdorys 4. podlaží



hudebních a tanečních souborů, konání filmových a televizních festivalů a dalších společenských akcí.

Urbanistické řešení

Sjezdový palác je situován na jednom z nejexponovanějších míst současné Prahy, pankráckém předmostí mostu Klementa Gottwalda. Napojením na hromadnou dopravu a přemostěním Nuselského údolí se stává pankrácké předmostí prostorovou i funkční součástí centra. V řešení širších urbanistických vztahů předmostí je zahrnut objekt hotelu, areál MSVB, mimoúrovňová okružní křižovatka, podzemní parkoviště a. komplexní řešení inženýrských sítí.

Objekt Sjezdového paláce je řešen jako solitérní stavba, která se svojí hmotou a členěním bude uplatňovat jak v blízkých, tak dálkových panoramatických pohledech. Základní půdorysný tvar je nepravidelný mnohoúhelník, hmota objektu je horizontálně členěna po jednotlivých podlažích, která nejsou půdorysně shodná a vyjadřují funkci vnitřních prostorů ve vnějším výrazu objektu. Zvláště výrazně se projevují prostory foyerů sálů, restaurací a reprezentačního provozu.

Barevné řešení je založeno na kontrastu bronzové barvy eloxáže hliníkových prvků a zasklených ploch s bílým povrchem velkoplošných panelů. Nedílnou součástí architektonického řešení je uplatnění vnitřní architektury a její barevnosti z blízkých pohledů. Podnož objektu tvoří vyhlídková terasa se dvěma úrovněmi. Toto řešení zvyšuje monumentální účinek budovy. Součástí řešení celého prostoru je uplatnění sadových úprav se vzrostlou zelení a malou architekturou.

Dopravní řešení

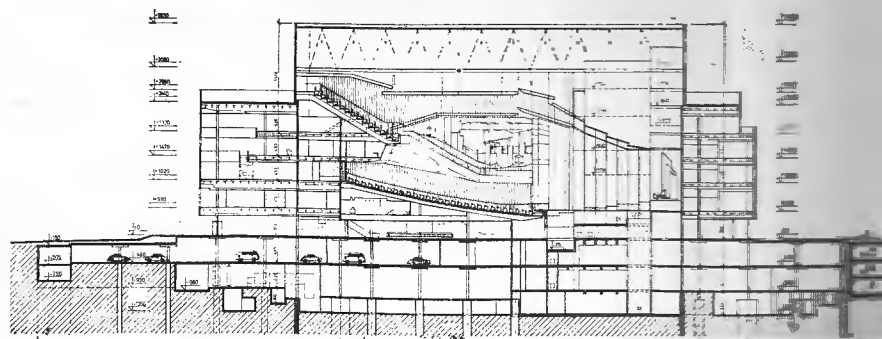
Doprava na předmostí navazuje na pankráckou radiálu, která rozděluje předmostí na dvě části. Je řešena mimoúrovňovou křižovatkou ve tvaru protáhlého rondelu, ze které se odvíjí automobilová doprava do všech směrů. Prostorovým založením a velkými plochami komunikací výrazně dokresluje v situaci urbanistickou kompozici. Pěší komunikace jsou orientovány na hlavní pěší směry od stanice metra k Vyšehradské bráně a k obytnému zázemí předmostí. Trasy jsou vedeny mimoúrovňově přes křižovatkou i pankráckou radiálu ve formě pěších lávek.

Dispoziční řešení

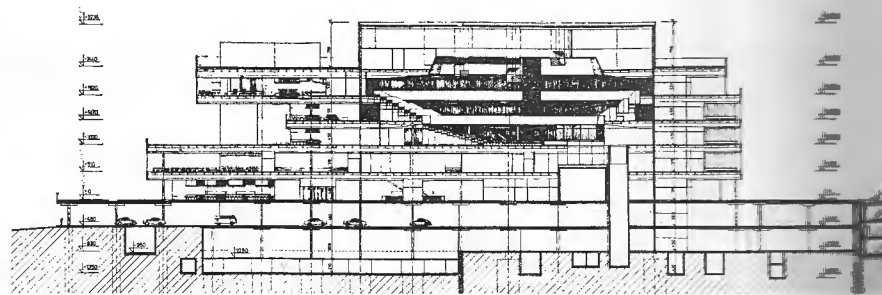
Sjezdový palác je dispozičně a provozně řešen jako víceúčelový objekt vrcholného kulturně politického významu. Dispoziční řešení zahrnuje tyto provozní celky:

sjezdový sál, společenský sál, konferenční sál, stravovací provoz, speciální provoz, správu objektu Sjezdového paláce a provoz parkoviště.

Základní dispoziční schéma vychází z požadavků na nutnost vzájemného propojení nebo oddělení čtyř hlavních provozních celků, tj. sjezdového sálu, společenského sálu, reprezentačních prostorů a restauračního provozu.



Řez sjezdovým sálem



Řez společenským sálem

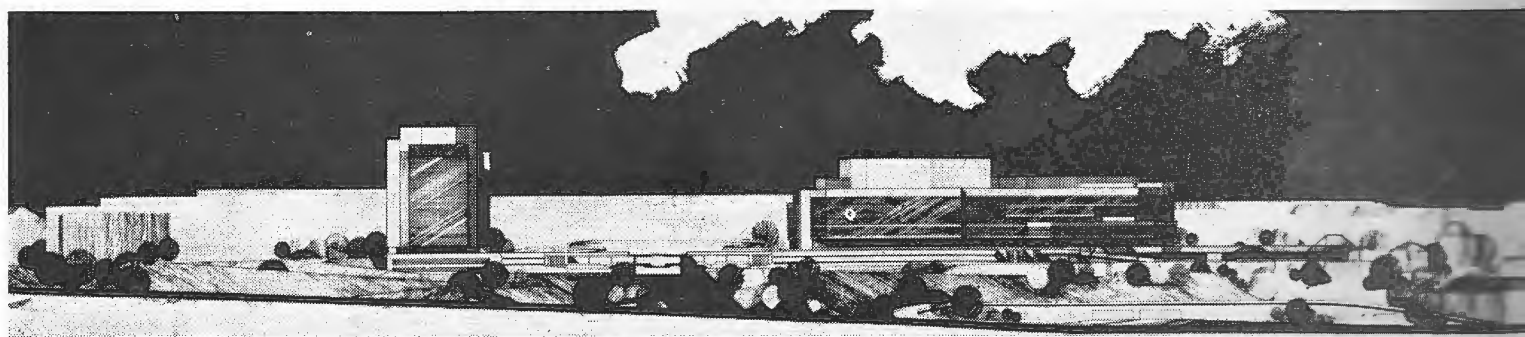
Provoz sjezdového sálu s foyerem a pomocnými provozy je situován ve východní části objektu se vstupem z vyhlídkové terasy. Oba sály jsou umístěny uvnitř dispozice, pro prostory foyerů a hlavní restaurační provozy je využita celá severní část objektu. Provozy s víceúčelovým využitím (šatny účinkujících, jednacích místností) jsou umístěny po jižním, západním a východním obvodu objektu. V 1. podzemním podlaží jsou umístěna parkoviště osobních vozů a autobusů, parkoviště televizních vozů i radiovozdů, prostory technického vybavení, zásobovací komunikace, bufet a jídelna zaměstnanců. Ve 2. podzemním podlaží je umístěno energocentrum strojovny vzduchotechniky a hlavní kuchyně objektu.

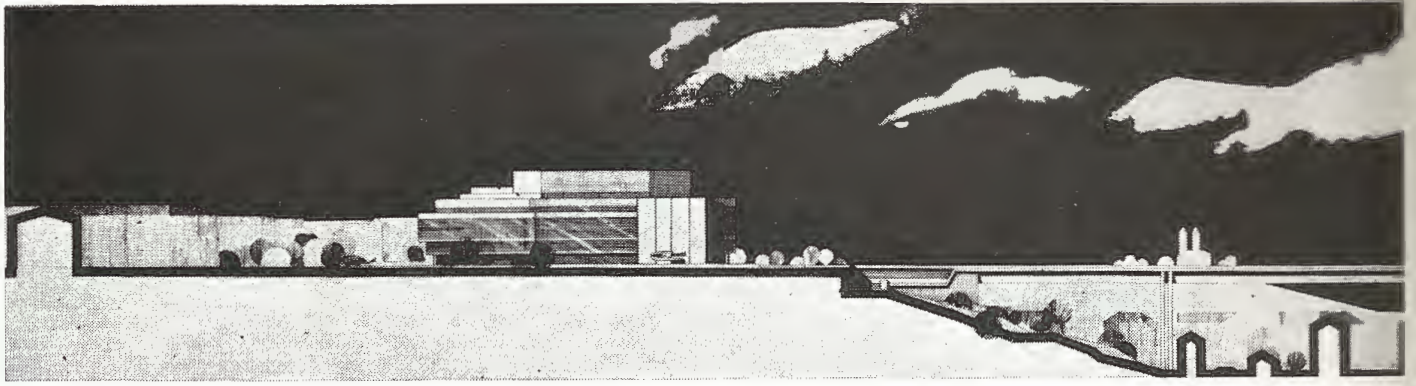
Sjezdový sál bude těžištěm nejvýznamnějšího provozu v budově. Je koncipován jako víceúčelový a umožňuje pořádání sjezdů, kongresů, estrád, kinopředstavení, koncertů a varhanních koncertů. Kapacita sálu je 2 800 míst v hledišti a 100 až 200 míst v předsednictvu. Ve zmenšené koncertní variantě, které se docílí spuštěním stropu a tím vyřazením části balkónu, je kapacita sálu 2 000 míst. Sál má parter, balkon a boční lóže. Pod balkónem je vloženo patro s technickými provozy. Prostor pódia lze oddělit od prostoru sálu portálem.

Vstupní prostory pro návštěvníky Sjezdového paláce jsou umístěny na jeho straně v úrovni vyhlídkové terasy. Provozy vzájemně oddělit nebo propojit podle způsobu využití paláce. Vstupní prostor sjezdového sálu je řešen jako volná hala s úměrně dimenzovanými sedacími zařízeními. Prostor haly lze využít k příležitostným výstavám. Vstupní prostor navazuje na šatnový vestibul se šatnou, přístupná schodiště a eskalátory, spojující podlaží sálu. Vnější obvodová stěna je prosklená se 4 vstupy se samostatnými dveřmi, mezi vstupním a šatnovým vestibulem jsou vloženy dva bloky s kancelářskými a kádními komunikacemi a informačními centry. Prostorové řešení sálu vychází ze čtyř hlavních způsobů využití — sjezd, kino a koncerty.

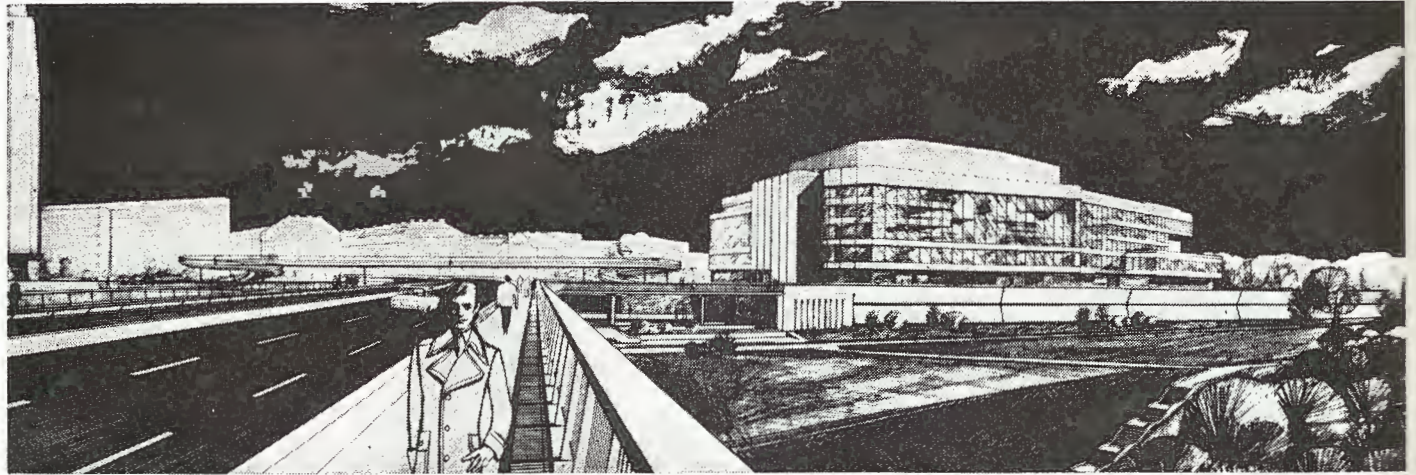
Každý způsob využití má své nároky na prostorové utváření sálu. Základní půdorysný sál, křivka podlahy parteru, křivka balkónu, křesla sálu, prostory lóží a obvodové stěny hlediště až po osvětlovací lóže zůstávají fixní a tím tvoří základní architektonický prostor. Dotváření prostoru podle jednotlivých způsobů využití je umožněno variabilním sálem v hledišti i pódiové části.

Pohled severní





Pohled východní



Perspektiva z mostu Klementa Gottwalda

Panoramatický zázřes z Vyšehradu



Společenský sál je řešen rovněž jako víceúčelový, budou se zde konat konference a zasedání menšího rozsahu, koncerty vážné i populární hudby, estrády, experimentální představení, plesy a taneční zábavy. Při velkých zasedáních ve sjezdovém sále bude společenský sál využit jako jídelna delegátů.

Sál má mnohoúhelníkový půdorys se dvěma obíhajícími galeriemi, které jsou navzájem propojeny schodišti. Schodišti je rovněž propojen parter a galerie. Podlaha parteru je rovná parketová, na podlaze lze pomocí výsuvných a zvedacích praktikáblů vytvořit stupňovité hlediště a pódium. Nad galeriemi je do sálu vysunuto částečně prosklené technické podlaží, které zároveň vytváří část stropu sálu. Zbývající část stropu je kazetová se třemi vertikálně posuvnými světelnými mosty.

Rozptylové prostory obou hlavních sálů jsou situovány podél severní strany objektu s vyhlídkou na pražské panoráma. Prostory jsou řešeny tak, aby byly ve všech podlažích oddělitelné nebo propojitelné.

Hlavní foyer je na úrovni 3. podlaží, v prostoru sjezdového sálu je v části u obvodového pláště prolomen na výšku tří podlaží a má dvě galerie, které jsou navzájem propojeny schodišti. Schodiště z foyeru na 1. galerii jsou přímá, schodiště mezi 1. a 2. galerií jsou točitá. Prostor je koncipován tak, aby hlavní foyer i fojery na galeriích byly vzájemně opticky propojeny a umožňovaly zajímavé průhledy. Stejným způsobem je řešen foyer společenského sálu, který má u obvodové stěny výšku přes dvě podlaží. Z obou foyerů je přístupná vyhlídková terasa nad stropem předsunuté vyhlídkové restaurace.

Konstrukční řešení

Objekt Sjezdového paláce má dvě podzemní a šest nadzemních podlaží.

Vlastní konstrukce objektu je v podzemních podlažích navržena z železobetonové hřibové desky s viditelnými hlavicemi. Tato deska je nesena ocelovými sloupy s roznášecími hlavicemi a nosnými železobetonovými stěnami. Konstrukce nadzemních podlaží je navržena jako ocelová. Skládá se z hlavních svařovaných plnostěnných nosníků a příčných válcovaných nosníků. Stropní desku tvoří lisové plechy VŽKG spolu se ztužující železobetonovou deskou. Základní modul železobetonové a ocelové konstrukce je zvolen 9,0 × 9,0 m. Zastřešení sálů je navrženo ze soustavy ocelových příhradových vazníků.

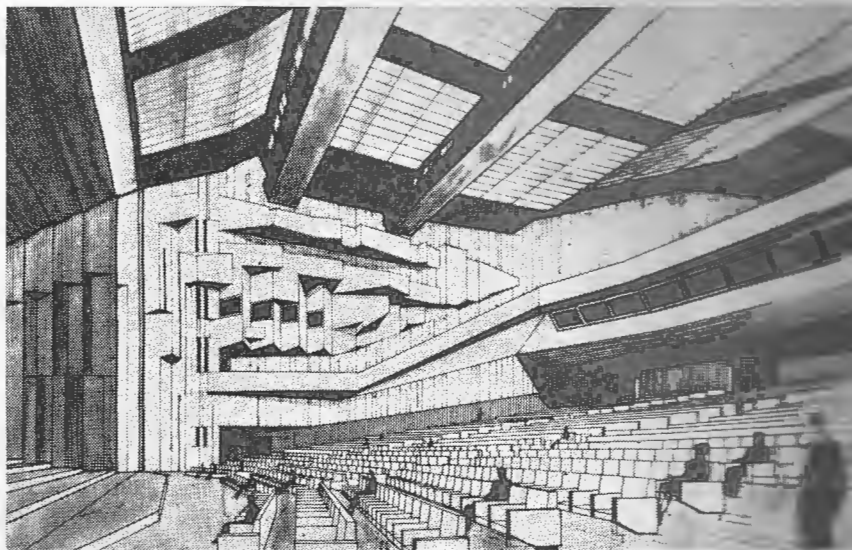
Obvodový plášť budovy bude tvořit ocelo-hliníková roštová konstrukce částečně prosklená a částečně krytá velkoplošnými železobetonovými panely s upraveným povrchem, které budou tvořit obklady vyčnívajících hmot obou sálů, schodišť, parapetů a atik. Vnitřní prostory objektu budou v kvalitě a standardu materiálů odstupňovány podle významu a důležitosti jednotlivých prostorů a místností s tím, že ve výběru bude kladen důraz na prvořadé použití kvalitních československých výrobků.

Vybavení objektu

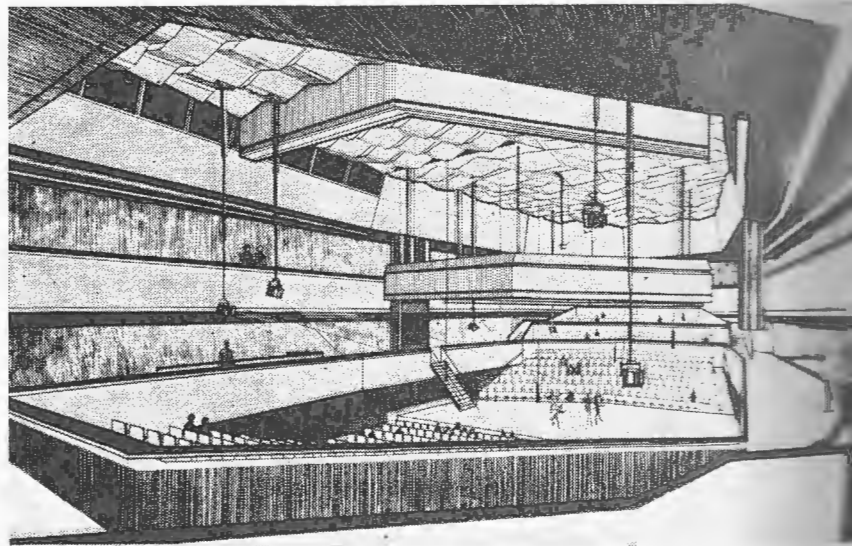
Sjezdový palác bude vybaven náročným technickým a technologickým zařízením, zaručujícím bezporuchový provoz, maximální prostorovou a programovou variabilitu v hlavních provozech, vysoký standard mikroklimatu, osvětlení a ozvučení. Budou tak vytvořeny optimální podmínky jak pro návštěvníky, tak pro zaměstnance a účinkující.

Velký důraz při architektonickém řešení celého objektu je kladen na dořešení vnitřních prostorů tak, aby vnitřní vybavení a výtvarná díla tvořily jeden celek. Řešení vnitřního vybavení jednotlivých prostorů vychází z jejich funkčního využití.

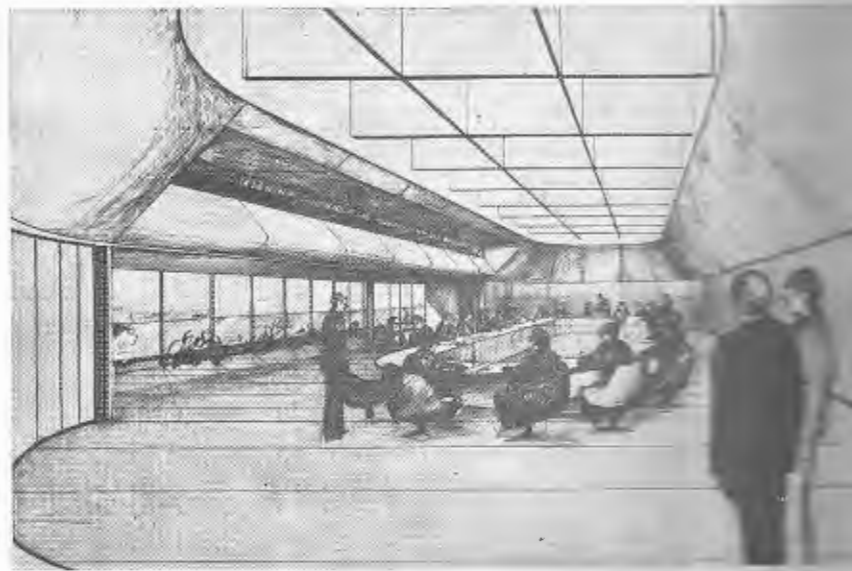
Konečné výtvarné řešení musí podat obraz o současném stavu naší kultury v celé šíři výtvarných oborů a uměleckých řemesel.



Perspektiva sjezdového sálu



Perspektiva společenského sálu



Perspektiva konferenčního sálu